



**YENİ NESİL  
ÖDEME KAYDEDİCİ CİHAZLARA AİT  
“ELEKTRONİK KAYIT, AKTİVASYON  
VE  
YETKİLİ SERVİS LİSTELERİ”  
TEKNİK KILAVUZU**

**(Sürüm 2)**

**20 EKİM 2016**

## İÇİNDEKİLER

<b>TABLolar</b> .....	<b>2</b>
<b>GİRİŞ</b> .....	<b>3</b>
<b>1 GİB BS DIŞ ENTEGRASYON DOSYA BİLDİRİM BİLGİLERİ</b> .....	<b>4</b>
1.1 ÖKC TSM Merkezi – GİB BS Entegrasyonları .....	4
1.1.1 YN ÖKC Durum Bilgisi.....	5
1.1.2 YN ÖKC Durum Geçişleri.....	6
1.1.3 YN ÖKC Kayıt Dosyası Gönderimi.....	13
1.1.4 YN ÖKC Durum Dosyası Gönderimi .....	16
1.1.5 YN ÖKC Sertifika Bilgisi Dosya Gönderimi.....	19
1.1.6 Yetkili Servis/Kişi Bilgileri Dosya Gönderimi .....	22
1.1.7 YN ÖKC Bilgi Güncelleme Dosya Gönderimi.....	25
1.2 GİB BS – ÖKC TSM Merkezi Entegrasyonları .....	27
1.2.1 TSM Bilgilendirme Dosya Gönderimi .....	27
1.3 Cevap Dosyası İstatistik Bilgilendirme Bölümleri .....	29
1.3.1 YN ÖKC İstatistik Bilgilendirmesi .....	30
1.3.2 Yetkili Servis Kaydı İstatistik Bilgilendirmesi .....	30
<b>2 GİB BS DIŞ ENTEGRASYON DOSYA BİLDİRİM AKIŞI</b> .....	<b>31</b>
<b>3 DOSYA GÖNDERİMLERİNE DİKKAT EDİLECEK GENEL HUSUSLAR</b> .....	<b>32</b>

## TABLÖLAR

Tablo 1: YN ÖKC Durum Kodları .....	6
Tablo 2: Mühürlü Durumundan Diğer Durumlara Geçişler .....	7
Tablo 3: Diğer Durumlardan Mühürlü Durumuna Geçişler .....	8
Tablo 4: Aktif Durumundan Diğer Durumlara Geçişler .....	8
Tablo 5: Diğer Durumlardan Aktif Durumuna Geçişler .....	9
Tablo 6: Kapalı Durumundan Diğer Durumlara Geçişler .....	10
Tablo 7: Diğer Durumlardan Kapalı Durumuna Geçişler .....	10
Tablo 8: Devir Durumundan Diğer Durumlara Geçişler .....	11
Tablo 9: Diğer Durumlardan Devir Durumuna Geçişler .....	11
Tablo 10: Kayıp/Çalıntı Durumundan Diğer Durumlara Geçişler .....	12
Tablo 11: Diğer Durumlardan Kayıp/Çalıntı Durumuna Geçişler .....	12
Tablo 12: Hurda Durumundan Diğer Durumlara Geçişler .....	13
Tablo 13: Diğer Durumlardan Hurda Durumuna Geçişler .....	13
Tablo 14: YN ÖKC Kayıt Dosyası İçeriği .....	14
Tablo 15: YN ÖKC Kayıt Cevap Dosyası İçeriği .....	15
Tablo 16: YN ÖKC Durum Dosyası İçeriği .....	18
Tablo 17: YN ÖKC Durum Cevap Dosyası İçeriği .....	19
Tablo 18: YN ÖKC Sertifika Bilgi Dosyası İçeriği .....	20
Tablo 19: YN ÖKC Sertifika Bilgi Cevap Dosyası İçeriği .....	21
Tablo 20: YN ÖKC Yetkili Servis Dosyası İçeriği .....	23
Tablo 21: YN ÖKC Yetkili Servis Cevap Dosyası İçeriği .....	24
Tablo 22: YN ÖKC Bilgi Güncelleme Dosyası İçeriği .....	25
Tablo 23: YN ÖKC Bilgi Güncelleme Cevap Dosyası İçeriği .....	26
Tablo 24: ÖKC TSM Merkezi Uyarı Bilgilendirme Dosyası İçeriği .....	28
Tablo 25: İstatistik Veri Bloğu .....	30
Tablo 26: YN ÖKC Durum İstatistik Kodları .....	30
Tablo 27: Yetkili Servis İstatistik Kodu .....	30

## GİRİŞ

Bilindiği üzere, 25 Aralık 2015 tarih ve 29573 Sayılı Resmi Gazete’de yayımlanan 465 Sıra No.lu Vergi Usul Kanunu (VUK) Genel Tebliğinde Yeni Nesil Ödeme Kaydedici cihazların (YN ÖKC), Gelir İdaresi Başkanlığı Bilgi Sistemine (GİB BS) kaydı, kullanıcılara satışı ve satış sonrası servis ve benzeri işlemlerin elektronik ortamda yürütüleceği belirtilmektedir.

Anılan Genel Tebliğde “Yeni Nesil Ödeme Kaydedici Cihazların Gelir İdaresi Başkanlığı Bilgi Sistemine Kaydı, Kayıtlı Yeni Nesil Ödeme Kaydedici Cihazların Satışı, Yeni Nesil Ödeme Kaydedici Cihazların Kullanıma Açılması (Aktivasyonu), Kullanılmış Yeni Nesil Ödeme Kaydedici Cihazların Satışı veya Devri, Yeni Nesil Ödeme Kaydedici Cihazların Geçici Olarak Kullanım Dışı Bırakılması (Kapatılması), Yeni Nesil Ödeme Kaydedici Cihazların Hurdaya Ayrılması, Yeni Nesil Ödeme Kaydedici Cihazların Servis Hizmetleri, Bu Tebliğin Yürürlük Tarihinden Önce Satışı Yapılan Cihaz Bilgilerinin Kayıt İşlemleri”ne dair usul ve esaslar ayrıntılı bir şekilde açıklanmıştır.

Genel Tebliğde açıklamaları yapılan hususlara ilişkin yetkili ÖKC Üretici firmaları ile bunların satış ve yetkili servislerince düzenlenmesi gereken tabloların işlem adımları ile bu tabloların ÖKC TSM Merkezleri üzerinden elektronik yolla GİB BS’ye iletilmesinde uyulacak esasların belirlenmesi amacıyla bu Kılavuz hazırlanmış bulunmaktadır.

## 1 GİB BS DIŞ ENTEGRASYON DOSYA BİLDİRİM BİLGİLERİ

YN ÖKC'lerin yaşam döngüsü hakkında ihtiyaç duyulan bilgilerin GİB BS'ye alınabilmesi için ve GİB BS'in gerekli gördüğü durumlarda ÖKC TSM Merkezlerini bilgilendirebilmesi için entegrasyon akışları kullanılmaktadır.

Bu akışların doğru bir şekilde sağlanabilmesi için, “YN ÖKC'lerle İlgili İşlemlerin Elektronik Ortamda Yürütülmesine Dair Tebliğ” de sunulan bilgiler ile uyumlu olacak şekilde gönderilmesi beklenen bilgiler ile bu bilgilerin gönderim yöntem ve formatları bu Kılavuzda açıklanmıştır.

Entegrasyonda kullanılan dosyaların gönderim akışları, bu Kılavuzun 2. Bölümünde yer alan “GİB BS Dış Entegrasyon Dosya Bildirim Akış Şeması”nda diyagram olarak da gösterilmiştir.

Entegrasyonlar ÖKC TSM Merkezinden GİB BS'ye bilgilendirme sağlayanlar ve GİB BS'den ÖKC TSM Merkezine bilgilendirme sağlayanlar olmak üzere 2 başlıkta detaylandırılmıştır.

### 1.1 ÖKC TSM Merkezi – GİB BS Entegrasyonları

YN ÖKC bilgilerinin ÖKC TSM Merkezleri üzerinden GİB BS'ye aktarılması, bu entegrasyonda yer alan dosya gönderimleri ile gerçekleştirilir.

ÖKC TSM Merkezinden GİB BS'ye gönderimi gerçekleştirilecek dosyalar aşağıdaki gibidir.

Her bir dosya formatı ilerleyen bölümlerde ayrı başlıklar altında detaylandırılmıştır.

- **YN ÖKC Kayıt Dosyası (TSM → GİB)**
  - 465 sıra no.lu VUK Genel Tebliği “Madde 3” ve “Madde 4”de belirtilen “YN ÖKC Kayıt Listesi” gerekleri bu dosya ile sağlanmaktadır.

- **YN ÖKC Durum Dosyası (TSM → GİB)**
  - 465 sıra no.lu VUK Genel Tebliği “Madde 5”, “Madde 6”, “Madde 7” ve “Madde 8”de belirtilen “YN ÖKC Aktivasyon Listesi” gerekleri bu dosya ile sağlanmaktadır.
- **YN ÖKC Sertifika Bilgi Dosyası (TSM → GİB)**
  - YN ÖKC'lere ait sertifika bilgilerinin (public key) GİB BS'ye iletilmesinin temini bu dosya ile sağlanmaktadır.
- **Yetkili Servis Bilgi Dosyası (TSM → GİB)**
  - 465 sıra no.lu VUK Genel Tebliği Madde 5, Madde 6, Madde 7 ve Madde 8'de belirtilen “YN ÖKC Yetkili Servis Listesi” gerekleri bu dosya ile sağlanmaktadır.
- **YN ÖKC Bilgi Güncelleme Dosyası (TSM → GİB)**
  - YN ÖKC'lere ait genel bilgilerin GİB BS'de güncellenmesinin temini bu dosya ile sağlanmaktadır.

### 1.1.1 YN ÖKC Durum Bilgisi

YN ÖKC'lerin GİB BS'de kayıt altına alınması, kayıtlı cihazların kullanıma açılması (aktivasyonu), kullanılmış cihazların satışı ve devri, cihazların geçici olarak kullanım dışı bırakılması (kapatılması) ve ömrünü tamamlamış cihazların hurdaya ayrılması işlemleri yaşam döngüleri süresince YN ÖKC'nin alabileceği temel durumlardır.

Bunlar dışında cihazların kayıp veya çalıntı statüsüne düşmesi de karşılaşılabilecek durumlar arasındadır.

Entegrasyonlar içerisinde, YN ÖKC durum bilgileri için aşağıdaki tabloda yer alan durum kod bilgileri kullanılmaktadır.

Durum Adı	Durum Açıklaması	Durum Kodu
Mühürlü	Firma tarafından üretilmiş ve kullanıma hazır YN ÖKC'yi ifade eder. Cihazın GİB BS'de kaydı bu durum kodu ile sağlanır. Cihaz bu durumda işlem yapamaz.	0
Aktif	Mükellef tarafından YN ÖKC'nin kullanımına başlanılmasını ifade eder. Cihaz işlem yapılabilir durumdadır.	1
Devir	Farklı bir mükellefe devredilmiş olan YN ÖKC'nin, ilgili mükellef tarafından kullanılmaya başlanılmasını ifade eder. Cihaz işlem yapılabilir durumdadır.	2
Kapalı	YN ÖKC'nin sahibi mükellefin ticari faaliyetini sonlandırması (iş bırakması) ve/veya YN ÖKC'yi farklı bir mükellefe devretmesi öncesinde, cihazın mevcut sahibi olan mükellef üzerinden kapatılmasını ifade eder. Cihaz bu durumda işlem yapamaz.	3
Hurda	YN ÖKC'nin hurdaya ayrılmasını ifade eder. Cihazın erişebileceği son durumdur. Cihaz bu durumda işlem yapamaz.	4
Kayıp / Çalıntı	YN ÖKC'nin kaybolması veya çalınmasını ifade eder. Cihazın bu durumda işlem yapması suistimali işaret eder.	5

Tablo 1: YN ÖKC Durum Kodları

### 1.1.2 YN ÖKC Durum Geçişleri

“YN ÖKC Kayıt Dosyası” ile GİB BS'de kayıt altına alınan her bir YN ÖKC için, “YN ÖKC Durum Dosyası” ile cihazların mevcut durumlarından diğer durumlara geçişi sağlanmaktadır. Ancak bu geçişler belirli kısıt ve kurallar dahilinde gerçekleştirilebilir.

Kılavuzun bu bölümünde, her bir cihaz durumunun detaylı açıklaması ve YN ÖKC'nin mevcut durumundan diğer durumlarına geçiş imkanları hakkında bilgilendirme sağlanmaktadır.

Kılavuza göre izin verilmeyen ancak geçerli bir sebep ile gerçekleştirilmesine gerek duyulan durum geçişleri için, ÖKC Üreticisi Firma tarafından GİB'e yazılı olarak resmi başvuruda bulunulması gerekmektedir.

### 1.1.2.1 Mühürlü Durumu ve Durum Geçişleri

ÖKC TSM Merkezi tarafından “YN ÖKC Kayıt Dosyası” ile GİB BS’ye iletilen her bir YN ÖKC, GİB BS’de “**Mühürlü**” durum kodu ile kayıt altına alınır. “Mühürlü” durumda olan bir cihazın henüz satılmadığı, üretici firma veya bayi stoğunda olduğu değerlendirilir. Cihazın yaşam döngüsüne başlayabilmesi için bir mükellefe satışı ve akabinde yetkili servis marifeti ile cihazın aktivasyonunun sağlanması gerekir.

Aktivasyon işlemini sağlayacak yetkili servis personeli, ilgili cihaza ait YN ÖKC seri numarası ile cihazın Maliye Bakanlığı tarafından mühürlenmiş olduğunu kontrol ederek aktivasyon işlemine başlayabilir.

Aktivasyonu gerçekleştirilen YN ÖKC için, ÖKC TSM Merkezi tarafından GİB BS’ye gönderilen “YN ÖKC Durum Dosyası” ile cihazın GİB BS’de “**Aktif**” durumuna geçişi sağlanır.

“Mühürlü” durumundaki YN ÖKC’nin, üretici veya bayi stoğunda satılmaz ve/veya kullanılamaz duruma gelmesi halinde ÖKC TSM Merkezi tarafından GİB BS’ye gönderilecek “YN ÖKC Durum Dosyası” ile “**Hurda**” durumuna geçişi sağlanmalıdır.

“Mühürlü” durumundaki YN ÖKC’nin üretici veya bayi stoğunda kaybolması veya çalınması halinde, ÖKC TSM Merkezi tarafından GİB BS’ye gönderilecek “YN ÖKC Durum Dosyası” ile “**Kayıp/Çalıntı**” durumuna geçişi sağlanmalıdır.

“Mühürlü” durumundaki YN ÖKC’nin müşteriye satılmasına rağmen, henüz yetkili servis tarafından aktivasyonu sağlanmadan kaybolması veya çalınması halinde, ÖKC TSM Merkezi tarafından GİB BS’ye gönderilecek “YN ÖKC Durum Dosyası” ile “**Kayıp/Çalıntı**” durumuna geçişi sağlanmalıdır.

“**Mühürlü**” durumundaki YN ÖKC’nin “**Devir**”, “**Kapalı**” durumlarına geçişine GİB BS tarafından izin verilmez.

Mevcut Durum	Yeni Durum	Geçiş İmkânı
Mühürlü	Aktif	Evet
Mühürlü	Hurda	Evet
Mühürlü	Kayıp/Çalıntı	Evet
Mühürlü	Devir	Hayır
Mühürlü	Kapalı	Hayır

Tablo 2: Mühürlü Durumundan Diğer Durumlara Geçişler



Bir YN ÖKC'nin tekrar "**Mühürlü**" durumuna geçmesi pratikte mümkün olmamak ile beraber, yanlış YN ÖKC bilgisi ile gerçekleştirilen hatalı aktivasyon vb. durumlarda, cihazın tekrar "**Mühürlü**" durumuna çekilmesi gereken hallerde ÖKC üreticisi firma tarafından GİB'e resmi yazılı müracaatta bulunulması talep edilir.

Mevcut Durum	Yeni Durum	Geçiş İmkânı
Aktif	Mühürlü	Hayır
Hurda	Mühürlü	Hayır
Kayıp/Çalıntı	Mühürlü	Hayır
Devir	Mühürlü	Hayır
Kapalı	Mühürlü	Hayır

Tablo 3: Diğer Durumlardan Mühürlü Durumuna Geçişler

### 1.1.2.2 Aktif Durumu ve Durum Geçişleri

Yetkili Servis tarafından aktivasyonu sağlanan YN ÖKC'ler için ÖKC TSM Merkezi tarafından GİB BS'ye iletilecek "YN ÖKC Durum Dosyası" nda ilgili cihazların durumu "**Aktif**" olarak belirtilmelidir. GİB BS'de "**Aktif**" duruma geçen cihazlar ilkendirme ve parametre alma işlemlerini gerçekleştirebilir, gerçekleştirecekleri işlem bilgilerini GİB BS'ye iletebilirler.

"**Aktif**" durumundaki YN ÖKC'ler yaşam döngüsü süresince "**Mühürlü**" ve "**Devir**" hariç diğer cihaz durumlarına geçebilirler.

Mevcut Durum	Geçilecek Durum	İzin verilir
<b>Aktif</b>	<b>Hurda</b>	<b>Evet</b>
<b>Aktif</b>	<b>Kayıp Çalıntı</b>	<b>Evet</b>
Aktif	Devir	Hayır
<b>Aktif</b>	<b>Kapalı</b>	<b>Evet</b>
Aktif	Mühürlü	Hayır

Tablo 4: Aktif Durumundan Diğer Durumlara Geçişler

YN ÖKC'nin diğer durumlardan "**Aktif**" duruma geçişi aşağıdaki şartlarda mümkündür;

- "**Mühürlü**" durumundaki cihazın satışı ve yetkili servis tarafından aktivasyonu.
- "**Kapalı**" durumundaki bir cihazın sahibi olan mükellefin cihazın satışından/devrinden vazgeçmesi ve aynı mükellefin ticari faaliyetinde tekrar kullanılmak üzere cihazın yetkili servis tarafından tekrar işlem yapar duruma getirilmesi.

“Devir” durumu, cihazın bir başka mükellefte aktivasyonunun sağlandığını ifade eden bir işlemdir. Bu durumda olan YN ÖKC’lerin ayrıca “Aktif” duruma çekilmesine gerek ve imkan yoktur.

“Hurda” durumundaki” YN ÖKC’nin tekrar “Aktif” durumuna geçmesi pratikte mümkün olmamakla beraber, yanlış YN ÖKC bilgisi ile gerçekleştirilen hatalı hurdaya ayırma bildirimlerinde; cihazın tekrar “Aktif” durumuna çekilmesi için ÖKC üreticisi firma tarafından GİB’e resmi olarak yazılı müracaatta bulunması talep edilir.

Mevcut Durum	Geçilecek Durum	İzin verilir
Mühürlü	Aktif	Evet
Hurda	Aktif	Hayır
Kayıp Çalıntı	Aktif	Hayır
Devir	Aktif	Hayır
Kapalı	Aktif	Evet

Tablo 5: Diğer Durumlardan Aktif Durumuna Geçişler

### 1.1.2.3 Kapalı Durumu ve Diğer Durumlara Geçişler

Kullanılmış YN ÖKC’ler sahibi mükellef tarafından, YN ÖKC kullanma yükümlülüğü olan bir başka mükellefe satılabilir veya devredilebilir. Sahip olduğu YN ÖKC’yi satmak/devretmek isteyen mükellef cihaz devir veya satış işlemini gerçekleştirmeden önce, yetkili servis marifetiyle cihazın kapatılmasını talep etmelidir.

Mükellefler ticari faaliyetine son vermek (iş bırakmak) suretiyle de YN ÖKC’lerin işleme kapatılmasını talep edebilirler.

İlgili durumlarda, ÖKC TSM Merkezi tarafından GİB BS’ye iletilecek “YN ÖKC Durum Dosyası”nda ilgili cihazların durumu “**Kapalı**” olarak belirtilmelidir.

Yetkili servisler tarafından, kullanıma kapatma anına kadar YN ÖKC’de kayıtlı olan mükellef mali bilgilerini ihtiva eden son “Z” raporunun alınıp elektronik ortamda GİB BS’ye iletilmesi sağlanır. YN ÖKC’lerin kapalı duruma alınma usul ve esasları VUK 465 sayılı Tebliğ’i madde 7’de detaylı olarak izah edilmektedir.

“**Kapalı**” durumundaki YN ÖKC’ler, cihaz sahibi mükellefin cihazını bir başka mükellefe devretmek veya satmaktan vazgeçmesi (cihazın mevcut sahibi olan mükellef tarafından tekrar kullanılmak istenmesi) halinde, mükellef bilgileri değişmemek şartı ile “**Aktif**” durumuna geçebilirler.

YN ÖKC sahibi mükellefin, sezonluk olarak işine ara vermesi halinde işletmesinde mevcut cihazı **“Kapalı”** duruma çekme zorunluluğu bulunmamaktadır.

**“Kapalı”** durumundaki YN ÖKC’ler, cihaz sahibi mükellefin cihazını kaybetmesi veya cihazın çalınması halinde **“Kayıp/Çalıntı”** durumuna geçebilirler.

**“Kapalı”** durumundaki YN ÖKC’ler, cihazın tekrar kullanılamaz ve tamir edilemez niteliğe gelmesi halinde **“Hurda”** durumuna geçebilirler.

**“Kapalı”** durumundaki YN ÖKC’ler, cihaz sahibi mükellefin cihazını YN ÖKC kullanma yükümlülüğü olan bir başka mükellefe satması veya devretmesi halinde **“Devir”** durumuna geçebilirler.

Mevcut Durum	Geçilecek Durum	İzin verilir
Kapalı	Mühürlü	Hayır
<b>Kapalı</b>	<b>Aktif</b>	<b>Evet</b>
<b>Kapalı</b>	<b>Kayıp/Çalıntı</b>	<b>Evet</b>
<b>Kapalı</b>	<b>Hurda</b>	<b>Evet</b>
<b>Kapalı</b>	<b>Devir</b>	<b>Evet</b>

Tablo 6: Kapalı Durumundan Diğer Durumlara Geçişler

**“Aktif”** ve **“Devir”** durumlarındaki YN ÖKC’lerin **“Kapalı”** duruma geçişi mümkündür.

Mevcut Durum	Geçilecek Durum	İzin verilir
Mühürlü	Kapalı	Hayır
<b>Aktif</b>	<b>Kapalı</b>	<b>Evet</b>
Kayıp/Çalıntı	Kapalı	Hayır
Hurda	Kapalı	Hayır
<b>Devir</b>	<b>Kapalı</b>	<b>Evet</b>

Tablo 7: Diğer Durumlardan Kapalı Durumuna Geçişler

#### 1.1.2.4 Devir Durumu ve Diğer Durumlara Geçişler

Kullanılmış YN ÖKC, sahibi mükellef tarafından YN ÖKC kullanma yükümlülüğü olan bir başka mükellefe satılabilir veya devredilebilir. İlgili durumda, ÖKC TSM Merkezi tarafından GİB BS’ye iletilecek “YN ÖKC Durum Dosyası”nda ilgili cihazların durumu **“Devir”** olarak belirtilmelidir.

Devir veya satış işleminden önce YN ÖKC’nin yetkili servis tarafından **“Kapalı”** durumuna geçirilmiş olması gereklidir. **“Kapalı”** ve **“Devir”** işlemi aynı zamanda ve birbirini takip eden işlemler olarak icra edildiği takdirde ÖKC TSM Merkezi tarafından GİB BS’ye

iletilecek “YN ÖKC Durum Dosyası”nda ilgili cihazların durumu sırasıyla “**Kapalı**” ve “**Devir**” olarak ayrı ayrı belirtilmelidir.

“**Devir**” gerçekleştirildiği halde, bu durum esas olarak “**Aktif**” durumundan farklı değildir. Dolayısı ile “**Devir**” durumunun cihaz satış ve devretme işleminin ayrımı için kullanıldığı dikkate alınmalıdır.

“**Devir**” durumundaki YN ÖKC’ler yaşam döngüsü süresince “**Mühürlü**” ve “**Aktif**” hariç diğer cihaz durumlarına geçebilirler.

Mevcut Durum	Geçilecek Durum	İzin verilir
Devir	Mühürlü	Hayır
Devir	Aktif	Hayır
<b>Devir</b>	<b>Kayıp/Çalıntı</b>	<b>Evet</b>
<b>Devir</b>	<b>Hurda</b>	<b>Evet</b>
<b>Devir</b>	<b>Kapalı</b>	<b>Evet</b>

Tablo 8: Devir Durumundan Diğer Durumlara Geçişler

Kullanılmış YN ÖKC’lerin satışı veya devri ve cihazın “**Devir**” durumuna geçişi ancak “**Kapalı**” durumundaki YN ÖKC’lerde tatbik edilebilir.

Mevcut Durum	Geçilecek Durum	İzin verilir
Mühürlü	Devir	Hayır
Aktif	Devir	Hayır
Kayıp/Çalıntı	Devir	Hayır
Hurda	Devir	Hayır
<b>Kapalı</b>	<b>Devir</b>	<b>Evet</b>

Tablo 9: Diğer Durumlardan Devir Durumuna Geçişler

#### 1.1.2.5 Kayıp Çalıntı Durumu ve Diğer Durumlara Geçişler

YN ÖKC’nin çalınması veya kaybolması durumunda, cihaz sahibi mükellefin ilgili ÖKC Üreticisi firmaya iletileceği “gerekli mahkeme kararı” ile beyanı üzerine, YN ÖKC’lerin “**Kayıp/Çalıntı**” durumuna geçişi sağlanabilir. İlgili durumda, ÖKC TSM Merkezi tarafından GİB BS’ye iletilecek “YN ÖKC Durum Dosyası”nda ilgili cihazların durumu “**Kayıp/Çalıntı**” olarak belirtilmelidir.

“**Kayıp/Çalıntı**” durumundaki YN ÖKC’ler “**Hurda**” gibi değerlendirilir ancak “**Hurda**” dahil diğer bir duruma geçişlerine izin verilmez.

Mahkeme kararı ile kayıp veya çalıntı ilan edilmiş bir YN ÖKC’nin, işler ve sağlam

vaziyette bulunması halinde dahi durumu değiştirilemez ve cihaz tekrar kullanıma alınamaz.

Mevcut Durum	Geçilecek Durum	İzin verilir
Kayıp/Çalıntı	Mühürlü	Hayır
Kayıp/Çalıntı	Aktif	Hayır
Kayıp/Çalıntı	Hurda	Hayır
Kayıp/Çalıntı	Devir	Hayır
Kayıp/Çalıntı	Kapalı	Hayır

Tablo 10: Kayıp/Çalıntı Durumundan Diğer Durumlara Geçişler

“Mühürlü”, “Aktif”, “Devir” ve “Kapalı” durumundaki YN ÖKC’lerin “Kayıp/Çalıntı” durumuna geçişi mümkündür.

Mevcut Durum	Geçilecek Durum	İzin verilir
Mühürlü	Kayıp Çalıntı	Evet
Aktif	Kayıp Çalıntı	Evet
Hurda	Kayıp Çalıntı	Hayır
Devir	Kayıp Çalıntı	Evet
Kapalı	Kayıp Çalıntı	Evet

Tablo 11: Diğer Durumlardan Kayıp/Çalıntı Durumuna Geçişler

#### 1.1.2.6 Hurda Durumu ve Diğer Durumlara Geçişler

Daha önce aktivasyonu sağlanmış YN ÖKC’ler, cihaz sahibi mükellefin talebi üzerine, henüz satış ve/veya aktivasyonu sağlanmamış YN ÖKC’ler ise ÖKC Üreticisi firmanın yetkili servisi tarafından “Hurda” durumuna alınabilir. İlgili durumda, ÖKC TSM Merkezi tarafından GİB BS’ye iletilecek “YN ÖKC Durum Dosyası”nda ilgili cihazların durumu “Hurda” olarak belirtilmelidir.

Yetkili servis tarafından, YN ÖKC’de hurdaya ayırma anına kadar cihaza kaydedilmiş olan mali verileri ihtiva eden son “Z” raporunun alınıp GİB BS’ye iletilmesi sağlanır. “Hurda” durumunda, ilgili cihazın ruhsatnamesi iptal edilir ve söz konusu cihaz tamir edilerek dahi bir başkasına satılamaz veya bir daha kullanıma açılmaz. Dolayısıyla “Hurda” durumundan diğer bir cihaz durumuna geçiş mümkün değildir. YN ÖKC’lerin hurdaya ayrılma usul ve esasları VUK 465 sıra no’lu Genel Tebliğ’de detaylı olarak izah edilmektedir.

Gerçekte hurda işlemine tabi tutulmayan ancak GİB BS’ye dosya bildiriminde sehven “Hurda” durum bilgisi iletilen cihazın tekrar **önceki** durumuna çekilmesi için ÖKC üreticisi firma tarafından GİB’e resmi olarak yazılı müracaatta bulunması talep edilir.

Mevcut Durum	Geçilecek Durum	İzin verilir
Hurda	Mühürlü	Hayır
Hurda	Aktif	Hayır
Hurda	Devir	Hayır
Hurda	Kayıp Çalıntı	Hayır
Hurda	Kapalı	Hayır

Tablo 12: Hurda Durumundan Diğer Durumlara Geçişler

YN ÖKC'nin diğer durumlardan "**Hurda**" duruma geçişi aşağıdaki şartlarda mümkündür;

- "**Mühürlü**" durumundaki cihazın henüz satışının gerçekleşmediği veya mükellefe satılmasına rağmen yetkili servis tarafından henüz aktivasyonu sağlanmadığı durumda.
- "**Aktif**" durumdaki cihazın artık işlem yapamaz niteliğe eriştiği durumda.
- "**Devir**" durumundaki cihazın artık işlem yapamaz niteliğe eriştiği durumda.
- "**Kapalı**" durumundaki bir cihazın artık işlem yapamaz niteliğe eriştiği durumda.

Mevcut Durum	Geçilecek Durum	İzin verilir
Mühürlü	Hurda	Evet
Aktif	Hurda	Evet
Devir	Hurda	Evet
Kayıp Çalıntı	Hurda	Hayır
Kapalı	Hurda	Evet

Tablo 13: Diğer Durumlardan Hurda Durumuna Geçişler

### 1.1.3 YN ÖKC Kayıt Dosyası Gönderimi

ÖKC Üreticisi firmalar tarafından, Bakanlığımızdan onay alınarak imal veya ithal edilen (mühürlenmiş satışa hazır) YN ÖKC'lere ilişkin olarak cihazların marka, model, firma kodu ve sicil numaraları itibarıyla "YN ÖKC Kayıt Dosyası" hazırlanacak ve dosya, her günün sonunda saat 00:00'a kadar bir defada toplu olarak elektronik ortamda ÖKC TSM Merkezleri (Gelir İdaresi Başkanlığınca yayınlanan "Yeni Nesil Ödeme Kaydedici Cihazlara ait ÖKC TSM Merkezi Teknik Kılavuzu" ile usul ve esasları belirlenen Merkezler) aracılığıyla GİB BS'ye gönderilecektir. Anılan Tebliğdeki "Madde 3" bu konuda esas alınmıştır.

## Teknik Bilgiler:

**Dosya Türü** : YN ÖKC Kayıt Dosyası

**Açıklama** : Yeni üretilmiş YN ÖKC'ye ait bilgilerin olduğu dosya.

**Dosya Kodu** : 0001 (İlk kayıt bilgilerinin olacağı dosyadır)

**Dosya Adı** : YNOKC\_ Kayıt\_TSMKodu\_FirmaKodu\_YYYYMMDD\_Sırano.txt

**FirmaKodu** : GİB tarafından onaylanmış cihaz modellerine GİB tarafından verilmiş kısa koddur.

**Dosya içeriği** : Dosya içeriğinin tam ve doğru olarak sağlanması ÖKC Üretici Firma / ÖKC TSM Merkezi sorumluluğundadır. Dosya içeriğinde GİB BS'ye iletilmesi beklenen bilgilerin dolu ve doğru olarak gelmesi gereklidir. Dosya içeriğinde yer alan her alan “#” karakteri ile ayrılmalıdır.

Alan Adı	Alan Tipi	Min Uzunluk	Maks Uzunluk	Değer	Açıklama
<b>TSM Firma Kodu</b>	Alfanumerik	2	4		YN ÖKCnin bağlandığı ÖKC TSM Merkezini ifade eden ve GİB tarafından verilen koddur. Dosya içerisindeki TSM Firma Kodu dosya isim formatında belirtilen TSM Firma Kodu ile aynı olmalıdır.
<b>Firma Kodu (Cihaz Model Kodu)</b>	Alfanumerik	2	4	Mevcutta 2 veya 3 karakter	GİB'den onay alan YN ÖKC modellerine GİB tarafından verilen koddur. Bir dosya içerisinde farklı modellere ait kayıt gönderilemez. Dosya içerisindeki modeller dosya isim formatında belirtilen cihaz modeli ile aynı olmalıdır.
<b>YN ÖKC Seri Numarası</b>	Alfanumerik	10	12	Örn: XY12345678	Bilgiler sertifika üzerinde yazıldığı şekilde gelmelidir
<b>Cihaz Mühürleme Tarihi</b>	Numerik	8	8	YYYYMMDD	Cihazın mühürlendiği tarihtir. Dosyanın gönderildiği tarihten büyük olamaz. Bu değer 21.06.2011'den küçük olamaz.
<b>Cihaz Mühürleme Saati</b>	Numerik	4	4	SSdd	Cihazın mühürlendiği saattir.
<b>Yazılım Doğrulama Değeri</b>	Alfanumerik	64	64	Tübitak tarafından onay alınan YN ÖKC yazılımının SHA256 hash bilgisidir. Hexadecimal 32 byte uzunluğundaki hash değeri 64 karakter olarak gönderilmelidir.	YN ÖKC yazılımı Z raporu ve istatistik mesajı ile bu yazılım doğrulama değerini gönderir. Bu değer “YN ÖKC Bilgi Güncelleme Dosyası” ile güncellenebilir.

Tablo 14: YN ÖKC Kayıt Dosyası İçeriği

**Header** : H0001YYYYMMDD+Sırano+I+ NewLine( /r/n)

**I** : Input dosyasıdır. ÖKC TSM Merkezi tarafından GİB BS'ye gönderilir.

**SıraNo** : İki haneli sıra numarasıdır. Gün içerisinde gönderilen kaçınıcı dosya olduğunu ifade eder

**Data** : D+( Dosya içeriği bölümünde belirtilen yapı ile gelecektir.) + NewLine( /r/n)

**Footer** : F+RecordCount

**RecordCount** : Dosya içerisinde bulunan kayıt sayısını içerir. Header ve footer bu sayıya dahil edilmez.

**Akış** : Dosya gönderimleri ÖKC TSM Merkezi tarafından, kendisine paylaşılan FTP alanları üzerinden sağlanır. Dosya içerik sorumluluğu, dosyaların zamanında iletilmesi, dosyaların belirli sürelerce ana merkezlerinde saklanma sorumluluğu ÖKC Üreticisi firma / ÖKC TSM Merkezindedir.

### GİB BS → TSM Cevap Gönderimi

**Dosya Türü** : 0001 Dosya gönderimi için GİB BS tarafından oluşturulan cevap dosyasıdır.

**Açıklama** : Yeni üretilmiş YN ÖKC için oluşturulmuş cevap dosyasıdır.

**Dosya Kodu** : 0001

**Dosya Adı** : OUT\_YNOKC\_Kayit\_TSMKodu\_FirmaKodu\_YYYYMMDD\_Sırano.txt

**FirmaKodu** : GİB tarafından onaylanmış cihaz modellerine GİB tarafından verilmiş kısa koddur.

**Dosya içeriği** : Dosya içeriğinde yer alan her alan “#” karakteri ile ayrılacaktır.

Alan Adı	Alan Tipi	Maks Uzunluk	Değer	Açıklama
Satır Numarası	Numerik	8	**	Hatalı kaydın input dosyasında yer aldığı satır numarası
YN ÖKC Seri Numarası	Alfanumerik	12	Örn: XY12345678	
Cevap Kodu	Alfanumerik	5	**	Hata kaydı için GİB BS tarafından üretilen hata kodudur.
Cevap Kodu Açıklama	Alfanumerik	50	**	Kayıt hatasının açıklamasıdır.

Tablo 15: YN ÖKC Kayıt Cevap Dosyası İçeriği



**Header** : H0001YYYYMMDD+Sırano+O+ NewLine( /r/n)

**O** : Output dosyasıdır. GİB BS'den ÖKC TSM Merkezine gönderilir.

**SıraNo** : İki haneli sıra numarasıdır. Gün içerisinde gönderilen kaçınıcı dosya olduğunu ifade eder

**Data** : D+( Dosya içeriği bölümünde belirtilen yapı ile gelecektir)+ NewLine( /r/n)

**Footer** : F+RecordCount

**RecordCount** : Dosya içerisinde bulunan kayıt sayısını içerir. Header ve footer bu sayıya dahil edilmez.

**İstatistik Bilgisi** : Bölüm 1.3.1'de bildirildiği şekilde istatistik verisi bloğudur.

**Akış** : Dönüş dosyası içerisinde sadece hata olan kayıtlar bulunur. Hiç hata olmaması durumunda header footer içeren şekilde dosya üretimi sağlanacaktır. Hata olmayan dosyalarda footer için record count "0" olması beklenir.

#### 1.1.4 YN ÖKC Durum Dosyası Gönderimi

ÖKC TSM Merkezleri tarafından, GİB BS'de kayıt altına alınmış YN ÖKC'lerin aktivasyon ve yaşam döngüsü süresince alabilecekleri diğer cihaz durum bilgilerinin GİB BS'ye iletilmesi için "YN ÖKC Durum Dosyası" gönderimi yapacaktır.

Dosya içerisinde YN ÖKC'lerin kullanıma açılması (Aktivasyonu), Mükelleflerin işi bırakma veya sair nedenlerle YN ÖKC'leri kullanım dışı bırakması (Kapatması), Kullanılmış YN ÖKC'lerin devri, YN ÖKC'lerin kayıp veya çalıntı olması ve YN ÖKC'lerin hurdaya ayrılması durumlarında YN ÖKC'lere ait durum bilgileri bu entegrasyon dosyası ile GİB BS'ye iletilir. Tebliğ "Madde 5, Madde 6, Madde 7 ve Madde 8" bu konuda esas alınmıştır.

#### **Teknik Bilgiler:**

**Dosya Türü** : YN ÖKC Durum Dosyası

**Açıklama** : Kayıt işlemi yapılmış YN ÖKC'ye ait durum bilgilerinin olduğu dosya.

**Dosya Kodu** : 0002 (Durum bilgilerinin olacağı dosyadır)

**Dosya Adı** : YNOKC\_ Durum\_ TSMKodu\_ FirmaKodu\_ YYYYMMDD\_ Sırano.txt

**Firma Kodu** : GİB tarafından onaylanmış cihaz modellerine GİB tarafından verilmiş kısasa koddur.

**Dosya içeriği :** Dosya içeriğinin tam ve doğru olarak sağlanması ÖKC Üreticisi firma / ÖKC TSM Merkezi sorumluluğundadır. Dosya içeriğinde GİB BS'ye iletilmesi beklenen zorunlu alanların dolu olarak gelmesi gereklidir. Her alan “#” karakteri ile ayrılmalıdır.

(\* Olan alanlarda, hurda, kayıp/çalıntı, kapalı durumları için veri gönderilmeyecektir.)

Alan Adı	Alan Tipi	Min Uzunluk	Max Uzunluk	Değer	Açıklama
<b>Mükellef Adı/Unvanı*</b>	Alfanumerik	1	140		
<b>Mükellef VKN*</b>	Nümerik	10	10		YN ÖKC kullanan mükellefin Vergi Kimlik Numarasıdır
<b>YN ÖKC'nin kullanıldığı il kodu*</b>	Alfanumerik	3	3		YN ÖKC nin kullanıldığı il plaka kodudur.
<b>YN ÖKC'nin kullanıldığı ilçe adı*</b>	Alfanumerik	2	20		
<b>YN ÖKC'nin kullanıldığı adres*</b>	Alfanumerik	10	500		
<b>Durum Bilgisi</b>	Nümerik	1	1	1,2,3,4,5	Cihazın geçiş sağlayacağı durum bilgisidir. Tablo 1-YN ÖKC Durum Kodları ile uyumlu olmalıdır
<b>Satıcı Adı/ünvanı*</b>	Alfanumerik	1	140		Satış faturasını düzenleyen mükellef veya firmanın ünvanıdır. Devir durumunda devreden mükellefin ünvanıdır.
<b>Satıcı VKN*</b>	Nümerik	10	10		Satış faturasını düzenleyen mükellef veya firmanın vergi kimlik numarasıdır. Devir durumunda devreden mükellefin vergi kimlik numarasıdır.
<b>Fatura Tarihi*</b>	Nümerik	8	8	YYYYMMDD formatındadır.	Satış faturasının düzenlenme tarihidir.
<b>Fatura seri- sıra no*</b>	Alfanumerik	1	30	Örn: c02-122345	Satış faturasının seri-sıra numarasıdır
<b>YN ÖKC firma kodu</b>	Alfanumerik	2	4		GİB tarafından belirlenen , ÖKC cihazının üretildiği firmayı tanımlayan 2 veya 3 karakterden oluşan kodudur.
<b>YN ÖKC Seri Numarası</b>	Alfanumerik	10	12	Örn: XY12345678	Bilgiler sertifika üzerinde yazıldığı şekilde gelmelidir
<b>İşlemi gerçekleştiren kişi TCKN</b>	Nümerik	11	11		Aktivasyon, Hurda, Kapalı ve Devir işlemlerinde işlemi gerçekleştiren servis yetkilisine ait bilgidir. Kayıp/çalıntı durum bildiriminde gönderilmeyecektir.

<b>Durum deęişim tarihi</b>	Numerik	8	8	YYYYMMDD formatındadır.	Aktivasyon/Devir/Hurda/Kapalı/Kayıp alıntı tarihidir.
<b>Durum deęişim saati</b>	Numerik	4	4	SSdd formatındadır.	Aktivasyon/Devir/Hurda/Kapalı/Kayıp alıntı saattir.

Tablo 16: YN ÖKC Durum Dosyası İerięi

**Header** : H002YYYYMMDD+Sırano+I+ NewLine( /r/n)

**I** : Input dosyasıdır. ÖKC TSM Merkezi tarafından GİB BS'ye gönderilir.

**SıraNo** : İki haneli sıra numarasıdır. Gün içerisinde gönderilen kaçınıcı dosya olduğunu ifade eder

**Data** : D+( Dosya içerięi bölümünde belirtilen yapı ile gelecektir.) + NewLine( /r/n)

**Footer** : F+RecordCount

**RecordCount**: Dosya içerisinde bulunan kayıt sayısını içerir. Header ve footer bu sayıya dahil edilmez.

**Akış** : Dosya gönderimleri ÖKC TSM Merkezi tarafından, kendisine paylaşılan FTP alanları üzerinden sağlanır. Dosya içerik sorumluluęu, dosyaların zamanında iletilmesi, dosyaların belirli sürelerce ana merkezlerinde saklanma sorumluluęu ÖKC Üreticisi firma / ÖKC TSM Merkezindedir.

### GİB BS → TSM Cevap Gönderimi

**Dosya Türü** : 0002 Dosyası gönderimi için GİB BS tarafından oluşturulan cevap dosyasıdır.

**Aıklama** : YN ÖKC'ye ait durum bildirimleri için oluşturulmuş cevap dosyasıdır

**Dosya Kodu** : 0002

**Dosya Adı** : OUT\_YNOKC\_ Durum\_TSMKodu\_FirmaKodu\_YYYYMMDD\_Sırano.txt

**Firma Kodu** : GİB tarafından onaylanmış cihaz modellerine GİB tarafından verilmiş kısa koddur.

**Dosya içerięi** : Dosya içerięinde yer alan her alan “#” karakteri ile ayrılacaktır.

Alan Adı	Alan Tipi	Maks Uzunluk	Değer	Açıklama
Satır Numarası	Nümerik	8	**	Hatalı kaydın input dosyasında yer aldığı satır numarası
YN ÖKC Seri Numarası	Alfanümerik	12	Örn:XY12345678	
Cevap Kodu	Alfanümerik	5	**	Hata kaydı için GİB BS tarafından üretilen hata kodudur.
Cevap Kodu Açıklama	Alfanümerik	50	**	Kayıt hatasının açıklamasıdır.

Tablo 17: YN ÖKC Durum Cevap Dosyası İçeriği

**Header** : H0002YYYYMMDD+Sırano+O+ NewLine( /r/n)

**O** : Output dosyasıdır. GİB BS'den ÖKC TSM Merkezine gönderilir.

**SıraNo** : İki haneli sıra numarasıdır. Gün içerisinde gönderilen kaçınıcı dosya olduğunu ifade eder

**Data** : D+( Dosya içeriği bölümünde belirtilen yapı ile gelecektir)+ NewLine( /r/n)

**Footer** : F+RecordCount

**RecordCount** : Dosya içerisinde bulunan kayıt sayısını içerir. Header ve footer bu sayıya dahil edilmez.

**İstatistik Bilgisi** : Bölüm 1.3.1'de bildirildiği şekilde istatistik verisi bloğudur.

**Akış** : Dönüş dosyası içerisinde sadece hata olan kayıtlar bulunuyor. Hiç hata olmaması durumunda header footer içeren şekilde dosya üretimi sağlanacaktır. Hatasız dosyalarda footer için record count "0" olması beklenir.

### 1.1.5 YN ÖKC Sertifika Bilgisi Dosya Gönderimi

Bu dosya, GİB BS'ye YN ÖKC sertifika bilgilerini göndermek ve YN ÖKC sertifikası herhangi bir nedenle yenilendiğinde sertifika bilgilerini GİB BS'de güncellemek için kullanılır.

Cihazda aktivasyon işlemi yapabilmek için YN ÖKC 'ye ait sertifika bilgileri GİB BS'de var olmalıdır. Bu yüzden cihaza ait aktivasyon bilgisi "YN ÖKC Durum Dosyası" ile gönderilmeden önce cihazın sertifika bilgisinin "YN ÖKC Sertifika Bilgi Dosyası" ile GİB BS ye gönderilmesi gereklidir.

### **Teknik Bilgiler:**

**Dosya Türü** : YN ÖKC Sertifika Bilgi Dosyası

**Açıklama** : YN ÖKC Sertifika bilgisinin gönderileceği dosyadır

**Dosya Kodu** : 0003 (Sertifika bilgi dosyasıdır.)

**Dosya Adı** : YNOKC\_Sertifika\_TSMKodu\_FirmaKodu\_YYYYMMDD\_Sırano.txt

**Firma Kodu** : GİB tarafından onaylanmış cihaz modellerine GİB tarafından verilmiş kısa koddur.

**Dosya içeriği** : Dosya içeriğinin tam ve doğru olarak sağlanması ÖKC Üreticisi firma / ÖKC TSM Merkezi sorumluluğundadır. Dosya içeriğinde GİB BS'ye iletilmesi beklenen zorunlu alanların dolu olarak gelmesi gereklidir. Her alan “#” karakteri ile ayrılmalıdır.

Alan Adı	Alan Tipi	Min Uzunluk	Max Uzunluk	Değer	Açıklama
YN ÖKC Seri Numarası	Alfanumerik	10	12	Örn: XY12345678	Bilgiler sertifika üzerinde yazıldığı şekilde gelmelidir
YN ÖKC Public Key	Alfanumerik	512	512		YN ÖKC sertifikasında bulunan public Key Modulus bilgisidir. 256 byte uzunluğundaki modulus değerinin hexadecimal şekli 512 karakter olarak gönderilmelidir.
Sertifika Seri No	Alfanumerik	10	30		YN ÖKC sertifikasının seri numarasıdır.
Sertifika geçerlilik tarihi başlangıç	Numerik	8	8	YYYYMMDD formatında olmalıdır.	YN ÖKC sertifikasının başlangıç tarihidir.
Sertifika geçerlilik saati başlangıç	Numerik	4	4	SSdd formatında olmalıdır.	YN ÖKC sertifikasının başlangıç saattir.
Sertifika geçerlilik tarihi bitiş	Numerik	8	8	YYYYMMDD formatında olmalıdır.	YN ÖKC sertifikasının bitiş tarihidir.
Sertifika geçerlilik saati bitiş	Numerik	4	4	SSdd formatında olmalıdır.	YN ÖKC sertifikasının bitiş saattir.
ESHS Kodu	Alfanumerik	4	4	YN ÖKC sertifikasını sağlayan GİB tarafından yetkilendirilmiş Elektronik Sertifika Hizmet Sağlayıcısı Kodu, (Her ESHS için Kodlar GİB tarafından verilecektir)	KamuSM'nin Kodu KMSM dir. GİB tarafından farklı ESHSlerin de yetkilendirilmesi durumunda güncel kod listesi GİB resmi sayfasından ayrıca paylaşılacaktır

Tablo 18: YN ÖKC Sertifika Bilgi Dosyası İçeriği

**Header** : H003YYYYMMDD+Sırano+I+ NewLine( /r/n)

**I** : Input dosyasıdır. ÖKC TSM Merkezi tarafından GİB BS'ye gönderilir.

**SıraNo** : İki haneli sıra numarasıdır. Gün içerisinde gönderilen kaçınıcı dosya olduğunu ifade eder

**Data** : D+( Dosya içeriği bölümünde belirtilen yapı ile gelecektir.) + NewLine( /r/n)

**Footer** : F+RecordCount

**RecordCount** : Dosya içerisinde bulunan kayıt sayısını içerir. Header ve footer bu sayıya dahil edilmez.

**Akış** : Dosya gönderimleri ÖKC TSM Merkezi tarafından, kendisine paylaşılan FTP alanları üzerinden sağlanır. Dosya içerik sorumluluğu, dosyaların zamanında iletilmesi, dosyaların belirli sürelerce ana merkezlerinde saklanma sorumluluğu ÖKC Üreticisi firma / ÖKC TSM Merkezindedir.

### GİB BS → TSM Cevap Gönderimi

**Dosya Türü** : 0003 Dosya gönderimi için GİB BS tarafından oluşturulan cevap dosyasıdır.

**Açıklama** : YN ÖKC Sertifika bilgisi kaydı veya güncellemesi için oluşturulmuş cevap dosyasıdır.

**Dosya Kodu** : 0003

**Dosya Adı** : OUT\_YNOKC\_Sertifika\_TSMKodu\_FirmaKodu\_YYYYMMDD\_Sırano.txt

**Firma Kodu** : GİB tarafından onaylanmış cihaz modellerine GİB tarafından verilmiş kısa koddur.

**Dosya içeriği** : Dosya içeriğinde yer alan her alan “#” karakteri ile ayrılacaktır.

Alan Adı	Alan Tipi	Maks Uzunluk	Değer	Açıklama
Satır Numarası	Numerik	8	**	Hatalı kaydın input dosyasında yer aldığı satır numarası
YN ÖKC Seri Numarası	Alfanumerik	12	Örn:XY12345678	
Cevap Kodu	Alfanumerik	5	**	Hata kaydı için GİB BS tarafından üretilen hata kodudur.
Cevap Kodu Açıklama	Alfanumerik	50	**	Kayıt hatasının açıklamasıdır.

Tablo 19: YN ÖKC Sertifika Bilgi Cevap Dosyası İçeriği

**Header** : H0003YYYYMMDD+Sırano+O+ NewLine( /r/n)  
**O** : Output dosyasıdır. GİB BS'den ÖKC TSM Merkezine gönderilir.  
**SıraNo** : İki haneli sıra numarasıdır. Gün içerisinde gönderilen kaçınıcı dosya olduğunu ifade eder  
**Data** : D+( Dosya içeriği bölümünde belirtilen yapı ile gelecektir)+ NewLine( /r/n)  
**Footer** : F+RecordCount: Dosya içerisinde bulunan kayıt sayısını içerir. Header ve footer bu sayıya dahil edilmez.  
**İstatistik Bilgisi** : Bölüm 1.3.1'de bildirildiği şekilde istatistik verisi bloğudur.  
**Akış** : Dönüş dosyası içerisinde sadece hata olan kayıtlar bulunuyor. Hiç hata olmaması durumunda header footer içeren şekilde dosya üretimi sağlanacaktır. Footer record count "0" olması beklenir.

### 1.1.6 Yetkili Servis/Kişi Bilgileri Dosya Gönderimi

ÖKC TSM Merkezi tarafından bakım onarım ya da cihaza müdahale yetkisi verilmiş firma/kişi bilgilerinin gönderilmesi amacıyla. Tebliğ "Madde 9" bu konuda esas alınmıştır.

#### **Teknik Bilgiler:**

**Dosya Türü** : Yetkili Servis Bilgi Dosyası

**Açıklama** : Yetkili kişi / servis listelerinin bildirildiği dosyadır.

**Dosya Kodu** : 0005 (yetkili servis listesinin olacağı dosyadır)

**Dosya Adı** : Yetkili\_TSMKodu\_FirmaKodu\_YYYYMMDD\_Sırano.txt

**Firma Kodu** : GİB tarafından onaylanmış cihaz modellerine GİB tarafından verilmiş kısa koddur.

**Dosya içeriği** : Dosya içeriğinin tam ve doğru olarak sağlanması ÖKC Üreticisi firma / ÖKC TSM Merkezi sorumluluğundadır. Dosya içeriğinde GİB BS'ye iletilmesi beklenen zorunlu alanların dolu olarak gelmesi gereklidir. Her alan "#" karakteri ile ayrılmalıdır.

Yetkili Servis personelin yetkilendirmesi cihaz modeli tabanlı olarak yönetilmektedir. Aynı personel, firmanın ürettiği farklı cihazlar üzerinde işlem yapabiliyor ise personel bilgisi her cihaz dosyasında ayrı olarak gönderilmelidir.

Örneğin, Firmanın AA, BB, CC olarak 3 farklı modelde cihazı var ise, yetki servis personel bilgilerinin aşağıdaki şekilde 3 farklı dosya içinde gönderilmesi gereklidir.

- YNOKC\_ Yetkili\_TSMKodu\_AA\_YYYYMMDD\_Sırano.txt
- YNOKC\_ Yetkili\_TSMKodu\_BB\_YYYYMMDD\_Sırano.txt
- YNOKC\_ Yetkili\_TSMKodu\_CC\_YYYYMMDD\_Sırano.txt

Alan Adı	Alan Tipi	Min Uzunluk	Maks Uzunluk	Değer	Açıklama
Yetkili kişinin bağlı olduğu firma bilgisi	Alfanumerik	1	140		YN ÖKC üzerinde işlem yapmaya yetkili servis personelinin bağlı olduğu Firma bilgisidir.
Yetkili Kişi Ad Soyad Bilgisi	Alfanumerik	1	100		YN ÖKC üzerinde işlem yapmaya yetkili servis personeline ait bilgisidir.
Yetkili Kişinin Bağlı Olduğu Firmanın VKN'si	Alfanumerik	10	10		Yetkili kişinin bağlı olduğu firmanın Vergi Kimlik Numarası
Yetkili kişi TCKN	Numerik	11	11		YN ÖKC üzerinde işlem yapmaya yetkili servis personeline ait bilgisidir.
İşlemi gerçekleştiren kişi/firma faaliyet il kodu	Alfanumerik	3	3		
Yetki başlangıç tarihi	Numerik	8	8	YYYYMMDD formatındadır.	YN ÖKC üzerinde işlem yapmaya yetkili servis personelinin yetki başlangıç tarihidir.
Yetki sona erme tarihi	Numerik	8	8	YYYYMMDD formatındadır.	YN ÖKC üzerinde işlem yapmaya yetkili servis personelinin yetki bitiş tarihidir.
Durum Bilgisi	Numerik	1	1	Yetkisi var : 1 Yetkisi yok: 0	Yetkili personelin işten ayrılma, görev yeri değişikliği gibi sebeplerden YN ÖKClerde işlem yapma yetkisi sona erdi ise 0 olarak gönderilmelidir.

Tablo 20: YN ÖKC Yetkili Servis Dosyası İçeriği

**Header** : H005YYYYMMDD+Sırano+I+ NewLine( /r/n)

**I** : Input dosyasıdır.ÖKC TSM Merkezinden GİB BS'ye gönderilir.

**SıraNo** : İki haneli sıra numarasıdır. Gün içerisinde gönderilen kaçınıcı dosya olduğunu ifade eder

**Data** : D+( Dosya içeriği bölümünde belirtilen yapı ile gelecektir.) + NewLine( /r/n)

**Footer** : F+RecordCount

**RecordCount**: Dosya içerisinde bulunan kayıt sayısını içerir. Header ve footer bu sayıya dahil edilmez.

**Akış** : Dosya gönderimleri ÖKC TSM Merkezi tarafından, kendisine paylaşılan FTP alanları üzerinden sağlanır. Dosya içerik sorumluluğu, dosyaların zamanında iletilmesi, dosyaların belirli sürelerce ana merkezlerinde saklanma sorumluluğu ÖKC Üreticisi firma / ÖKC TSM Merkezindedir.



## GİB BS → TSM Cevap Gönderimi

**Dosya Türü** : 0005 Dosya gönderimi için GİB BS tarafından oluşturulan cevap dosyasıdır.

**Açıklama** : Yetkili kişi / servis listelerinin bildirimleri için oluşturulmuş cevap dosyasıdır.

**Dosya Kodu** : 0005

**Dosya ADI** : OUT\_YNOKC\_Yetkili\_TSMKodu\_FirmaKodu\_YYYYMMDD\_Sirano.txt

**Firma Kodu** : GİB tarafından onaylanmış cihaz modellerine GİB tarafından verilmiş kısa koddur.

**Dosya içeriği** : Dosya içeriğinde yer alan her alan “#” karakteri ile ayrılacaktır.

Alan Adı	Alan Tipi	Maks Uzunluk	Değer	Açıklama
Satır Numarası	Numerik	8	**	Hatalı kaydın input dosyasında yer aldığı satır numarası
Firma Kodu	Alfanumerik	4	Örn:AB	Personelin yetkili olduğu firma kodu
Cevap Kodu	Alfanumerik	5	**	Hata kaydı için GİB BS tarafından üretilen hata kodudur.
Cevap Kodu Açıklama	Alfanumerik	50	**	Kayıt hatasının açıklamasıdır.

Tablo 21: YN ÖKC Yetkili Servis Cevap Dosyası İçeriği

**Header** : H0005YYYYMMDD+Sirano+O+ NewLine(/r/n)

**O** : Output dosyasıdır.

**SıraNo** : İki haneli sıra numarasıdır. Gün içerisinde gönderilen kaçınıcı dosya olduğunu ifade eder

**Data** : D+( Dosya içeriği bölümünde belirtilen yapı ile gelecektir)+ NewLine(/r/n)

**Footer** : F+RecordCount

**RecordCount**: Dosya içerisinde bulunan kayıt sayısını içerir. Header ve footer bu sayıya dahil edilmez.

**İstatistik Bilgisi** : Bölüm 1.3.2’de bildirildiği şekilde istatistik verisi bloğudur.

**Akış** : Dönüş dosyası içerisinde sadece hata olan kayıtlar bulunur. Hiç hata olmaması durumunda header footer içeren şekilde dosya üretimi sağlanacaktır. Footer record count “0” olması beklenir.

### 1.1.7 YN ÖKC Bilgi Güncelleme Dosya Gönderimi

GİB BS'ye gönderilmiş YN ÖKC bilgilerinden, izin verilen alanların güncellenmesini sağlayan entegrasyondur. Güncellenebilecek alanlar dosya içeriği tablosunda belirtilmiştir.

#### **Teknik Bilgiler:**

**Dosya Adı** : YN ÖKC Bilgi Güncelleme Dosyası

**Açıklama** : GİB BS'de kaydı gerçekleştirilmiş YN ÖKC bilgilerinin güncellenmesini sağlayan dosyadır.

**Dosya Kodu** : 0006 (YN ÖKC bilgilerinin güncelleneceği dosyadır)

**Dosya Adı** : YNOKC\_Guncelleme\_TSMKodu\_FirmaKodu\_YYYYMMDD\_Sırano.txt

**Firma Kodu** : GİB tarafından onaylanmış cihaz modellerine GİB tarafından verilmiş kısa koddur.

**Dosya içeriği** : Dosya içeriğinin tam ve doğru olarak sağlanması ÖKC Üreticisi firma / ÖKC TSM Merkezi sorumluluğundadır. Dosya içeriğinde GİB BS'ye iletilmesi beklenen zorunlu alanların dolu olarak gelmesi gereklidir. Her alan “#” karakteri ile ayrılmalıdır.

Alan Adı	Alan Tipi	Min Uzunluk	Maks Uzunluk	Değer	Açıklama
YN ÖKC Seri Numarası	Alfanumerik	10	12	Örn: XY12345678	Bilgiler sertifika üzerinde yazıldığı şekilde gelmelidir Güncellenmenin hangi cihaz için gerçekleştirileceğinin belirtilmesi amacı ile gönderilmelidir.
Yazılım Doğrulama Değeri	Alfanumerik	64	64	Sabit 64 olmalı	Güncellenmeyecek ise gönderilmez
YN ÖKC'nin kullanıldığı il kodu	Alfanumerik	3	3	Hayır	Güncellenmeyecek ise gönderilmez
YN ÖKC'nin kullanıldığı ilçe adı	Alfanumerik	1	20	Hayır	Güncellenmeyecek ise gönderilmez
YN ÖKC'nin kullanıldığı adres	Alfanumerik	1	500	Hayır	Güncellenmeyecek ise gönderilmez

Tablo 22: YN ÖKC Bilgi Güncelleme Dosyası İçeriği

**Header** : H0006YYYYMMDD+Sırano+I+ NewLine( /r/n)

**I** : Input dosyasıdır. ÖKC TSM Merkezinden GİB BS'ye gönderilir.

**SıraNo** : İki haneli sıra numarasıdır. Gün içerisinde gönderilen kaçınıcı dosya olduğunu ifade eder

**Data** : D+( Dosya içeriği bölümünde belirtilen yapı ile gelecektir.) + NewLine( /r/n)

**Footer** : F+RecordCount

**RecordCount** : Dosya içerisinde bulunan veri satır sayısını içerir. Header ve footer bu sayıya dahil edilmez.

**İstatistik Bilgisi** : Bölüm 1.3.1'de bildirildiği şekilde istatistik verisi bloğudur.

**Akış** : Dosya gönderimleri ÖKC TSM Merkezi tarafından, kendisine paylaşılan FTP alanları üzerinden sağlanır. Dosya içerik sorumluluğu, dosyaların zamanında iletilmesi, dosyaların belirli sürelerce ana merkezlerinde saklanma sorumluluğu ÖKC Üreticisi firma / ÖKC TSM Merkezindedir.

### GİB BS → TSM Cevap Gönderimi

**Dosya Türü** : 0006 Dosya gönderimi için oluşturulan cevap dosyasıdır.

**Açıklama** : YN ÖKC bilgi güncellenmesi bildirimleri için oluşturulmuş cevap dosyadır.

**Dosya Kodu** : 0006

**Dosya Adı** : OUT\_YNOKC\_Guncelleme\_TSMKodu\_FirmaKodu\_YYYYMMDD\_Sırano.txt

**Firma Kodu** : GİB tarafından onaylanmış cihaz modellerine GİB tarafından verilmiş kısa koddur.

**Dosya içeriği** : Dosya içeriğinde yer alan her alan “#” karakteri ile ayrılacaktır.

Alan Adı	Alan Tipi	Maks Uzunluk	Değer	Açıklama
Satır Numarası	Numerik	8	**	Hatalı kaydın input dosyasında yer aldığı satır numarası
YN ÖKC Seri Numarası	Alfanumerik	12	Örn: XY12345678	
Cevap Kodu	Alfanumerik	5	**	Hata kaydı için GİB BS tarafından üretilen hata kodudur.
Cevap Kodu Açıklama	Alfanumerik	50	**	Kayıt hatasının açıklamasıdır.

Tablo 23: YN ÖKC Bilgi Güncelleme Cevap Dosyası İçeriği

**Header** : H0006YYYYMMDD+Sırano+O+ NewLine( /r/n)

**O** : Output dosyasıdır.

**SıraNo** : İki haneli sıra numarasıdır. Gün içerisinde gönderilen kaçınıcı dosya olduğunu ifade eder

**Data** : D+( Dosya içeriği bölümünde belirtilen yapı ile gelecektir)+ NewLine( /r/n)

**Footer** : F+RecordCount

**RecordCount**: Dosya içerisinde bulunan veri satır sayısını içerir. Header ve footer bu sayıya dahil edilmez.

**Akış** : Dönüş dosyası içerisinde sadece hata olan kayıtlar bulunur. Hiç hata olmaması durumunda header footer içeren şekilde dosya üretimi sağlanacaktır. Footer record count "0" olması beklenir.

## 1.2 GİB BS – ÖKC TSM Merkezi Entegrasyonları

Gerekli görülen durumlarda GİB BS'nin ÖKC TSM Merkezini bilgilendirilmesi, bilgilerin ÖKC TSM Merkezi / ÖKC Üretici firmalarına aktarılması için kullanılacak entegrasyondur.

Gönderimi gerçekleştirilecek dosya entegrasyon bilgileri aşağıdaki gibidir.

- **TSM Bilgilendirme Dosyası** (GİB → TSM)

Dosya formatı ilgili başlık altında detaylandırılacaktır.

### 1.2.1 TSM Bilgilendirme Dosya Gönderimi

GİB BS üzerinden ÖKC TSM Merkezine yapılacak bilgilendirmeler bu dosya gönderimi ile sağlanmaktadır.

Bilgilendirme durumlarını aşağıdaki şekilde 2 ana başlıkta gruplanır;

- **Kontrollerde Karşılaşılan Hata Bilgilendirme :**
  - Vergi Kimlik Numarası doğrulama kontrolün tekrarlanması ve hatalı bir durum tespit edildiği ve ÖKC Üreticisi firma/ÖKC TSM Merkezlerinin bilgilendirilmesi gerektiği durumlar vb.

• **YN ÖKC – ÖKC TSM Merkezi Uyarı ve Bilgilendirme :**

- GİB tarafından ÖKC TSM Merkezi / ÖKC Üreticisi firmaya bilgilendirme yapılmak istendiği durumlarda
- GİB BS tarafından tespit edilen sahtekarlık durumunun bildirilmesinde

**Teknik Bilgiler:**

**Dosya Adı** : ÖKC TSM Merkezi Uyarı Bilgilendirme

**Dosya Açıklama** : YN ÖKC ve ÖKC TSM Merkezi için GİB BS üzerinden gönderilecek uyarı bilgilendirme dosyasıdır

**Dosya Kodu** : 0004 (Uyarı bilgilerinin olacağı dosyadır)

**Dosya** : TSM\_Uyari\_TSMKodu\_FirmaKodu\_YYYYMMDD\_SSddss.txt

**Firma Kodu** : GİB tarafından onaylanmış cihaz modellerine GİB tarafından verilmiş kısa koddur.

**Dosya içeriği** : Dosya içeriğinde yer alan her alan “#” karakteri ile ayrılacaktır.

Alan Adı	Alan Tipi	Maks Uzunluk	Değer	Açıklama
<b>Firma Kodu</b>	Alfanumerik	4	Mevcutta 2 veya 3 karakter	Firma Kodu
<b>YN ÖKC Seri Numarası</b>	Alfanumerik	12	Örn: XY12345678	Bilgiler sertifika üzerinde yazıldığı şekilde gelmelidir
<b>Bildirim Tarihi</b>	Numerik	8	YYYYMMDD	
<b>Önem Derecesi</b>	Numerik	1	1: Düşük 2: Orta 3: Yüksek 4: Bilgi	
<b>Kategori</b>	Numerik	1	1: YN ÖKC 2: ÖKC TSM Merkezi 3: ÖKC Üreticisi Firma 4: GİB	
<b>Uyarı Tipi</b>	Numerik	1	1: Anlık 2: Günsonu	
<b>Kaynak</b>	Alfanumerik	15	Uygulama, servis, birim, vb	Serbest metin alanıdır.
<b>Açıklama</b>	Alfanumerik	512		Uyarı ve bilgilendirme ait açıklama
<b>Aksiyon</b>	Alfanumerik	512	Örn: Uygulamanın güncellenmesi gerekir Diğer Vb...	ÖKC TSM Merkezi tarafından alınması veya sağlanması gereken aksiyon bilgisi

Tablo 24: ÖKC TSM Merkezi Uyarı Bilgilendirme Dosyası İçeriği

**Header** : H0004YYYYMMDD+SSddss+U+ NewLine( /r/n)

**U** : Uyarı dosyasıdır. GİB BS üzerinden ÖKC TSM Merkezine gönderilir.

**SSddss** : Zaman bilgisidir. Gün içerisinde bırakılan dosyaların bırakıldığı saati ifade eder.

**SıraNo** : İki haneli sıra numarasıdır. Gün içerisinde gönderilen kaçınıcı dosya olduğunu ifade eder

**Data** : D+( Dosya içeriği bölümünde belirtilen yapı ile gelecektir.)+NewLine( /r/n)

**Footer** : F+RecordCount

**RecordCount**: Dosya içerisinde bulunan kayıt sayısını içerir. Header ve footer bu sayıya dahil edilmez.

**Akış** : Dosya gönderimi GİB BS'den ÖKC TSM Merkezine sağlanmaktadır. Dosya gönderimlerine göre alınacak aksiyonların sorumluluğu ÖKC Üreticisi firma / ÖKC TSM Merkezindedir.

### 1.3 Cevap Dosyası İstatistik Bilgilendirme Bölümleri

ÖKC TSM Merkezi ve GİB BS entegrasyonları bölümündeki dosyaların işlenmesi sonucunda, GİB BS veritabanında ilgili üreticiye ait kayıtlarda güncelleme veya ilaveler yapılmaktadır.

YN ÖKC'lere ilişkin dosyaların işlenmesinin ardından, üreticinin ilgili dosya dahil GİB BS'ye kayıt ettirdiği YN ÖKC'lerin adet ve cihaz son durumları hakkında istatistiki bilgilendirme sağlanacaktır. Bu istatistiklerde yer alacak veriler, YN ÖKC cihaz durumlarına göre gruplandırılacaktır. Her grup içerisinde yer alacak istatistik verisi, dosya sonunda, footer bölümünün ardından "V" ile başlayan bir satır şeklinde aşağıdaki biçimde yer alacaktır. Blok içeriğinde yer alan her alan "#" karakteri ile ayrılacaktır.

"Yetkili Servis Bilgi Dosyası"nın işlenmesinin ardından, üreticinin ilgili dosya dahil GİB BS'ye kayıt ettirdiği Yetkili Servis personel adedi hakkında istatistiki bilgilendirme sağlanacaktır. Blok içeriğinde yer alan her alan "#" karakteri ile ayrılacaktır.

Alan Adı	Alan Tipi	Maks Uzunluk	Değer	Açıklama
İstatistik Kodu	Alfanumerik	3	Örn: 001	İstatistik verisini tanımlayan kod Bkz. 1.3.1
İstatistik Değeri	Numerik	12	Örn: 000000023204	Belirtilen istatistik koduna ait değer
İstatistik Açıklaması	Alfanumerik	50	Örn: Kayıtlı cihaz sayısı [Sertifika bilgisi eksik]	

Tablo 25: İstatistik Veri Bloğu

### Örnek İstatistik Bölümü Verisi:

V001#000000023204#İstatistik Açıklaması 001 için#

V002#000000009168#İstatistik Açıklaması 002 için#

V003#000000000666#İstatistik Açıklaması 003 için#

### 1.3.1 YN ÖKC İstatistik Bilgilendirmesi

Bu Kılavuzun 1.1.3, 1.1.4, 1.1.5 ve 1.1.7 bölümlerinde yer alan cevap dosyalarında aşağıdaki tabloda belirtilen kodlara uygun istatistiki bilgiler yer alacaktır.

İstatistik Kodu	İstatistik Açıklaması
001	Mühürlü cihaz adedi [Sertifika bilgisi olmayan]
002	Mühürlü cihaz adedi [Sertifika bilgisi olan]
003	Aktivasyonu yapılmış cihaz adedi
004	Kapalı cihaz adedi
005	Hurdaya ayrılmış cihaz adedi
006	Kayıp çalıntı cihaz adedi

Tablo 26: YN ÖKC Durum İstatistik Kodları

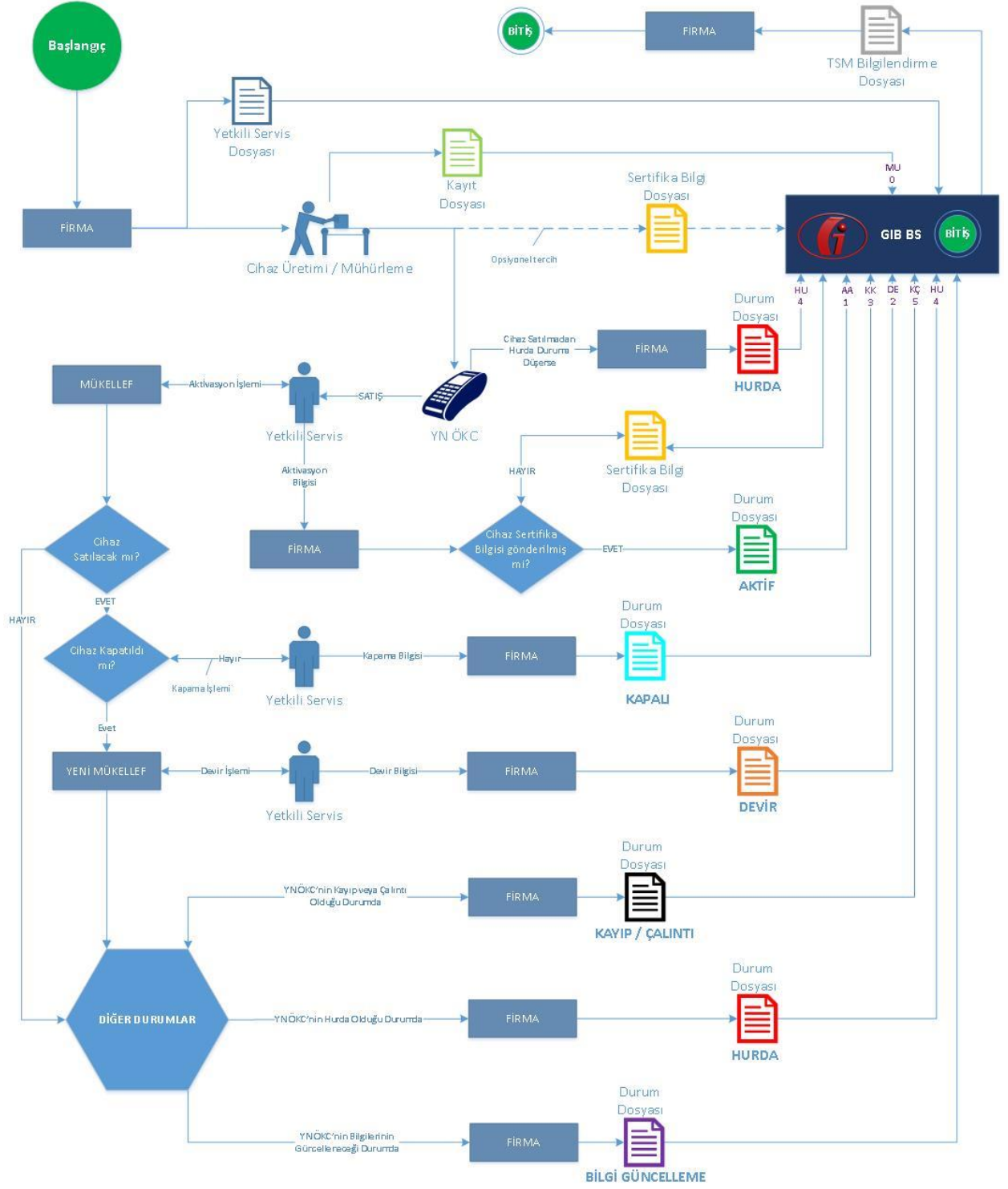
### 1.3.2 Yetkili Servis Kaydı İstatistik Bilgilendirmesi

Bu Kılavuzun 1.1.6 bölümünde yer alan cevap dosyalarında aşağıdaki tabloda yer alan istatistik kodlarına uygun istatistik bilgisi yer alacaktır. Cevap dosyasında yetkili personel sayısı istatistik verisi olarak yer alacaktır. Gönderilen istatistik verisi dosya adında belirtilen firma koduna ait sayıdır.

İstatistik Kodu	İstatistik Açıklaması
007	Yetkisi olan personel adedi

Tablo 27: Yetkili Servis İstatistik Kodu

## 2 GİB BS DİŐ ENTEGRASYON DOSYA BİLDİRİM AKIŐI





### 3 DOSYA GÖNDERİMLERİNE DİKKAT EDİLECEK GENEL HUSUSLAR

- Dosyalardaki kayıt sayılarının 10.000 kayıtı geçmemesi gereklidir. 10.000 kayıttan fazla olan dosyalar işlenmeden hata kodu dönülmektedir.
- Dosyalarda bulunan kayıtlar ile ilgili olan hatalar satır numarası 00000001 ile başlayacak şekildedir. Bu hatalar dışındaki hatalar Out dosyalarında aşağıdaki şekilde iletilecektir.  
D00000000#HataKodu#Hata Açıklaması
- Durum dosyalarında bulunan kayıtlar aynı YN ÖKC için durum değişim tarihine ve saatine göre sıralı olarak hazırlanmalıdır. Aksi takdirde Devir ve Hurda gibi durumlar hatalı olarak işlenebilmektedir.
- Out dosyalarında iletilen ve hata almış olan kayıtlarda bulunan hatalar düzeltilmeden, bu kayıtlar tekrardan gönderilmemelidir.
- “YN ÖKC Kayıt Dosyası”, “YN ÖKC Durum Dosyası” ve “YN ÖKC Sertifika Bilgi Dosyası” ÖKC TSM Merkezi tarafından her takvim günü için günlük oluşturulmalı ve saat 00:00’a kadar GİB BS FTP sunucusuna bırakılmalıdır. Eğer ilgili gün için, dosyada bildirilecek veri yok ise, dosyalar sadece header ve footer içerecek şekilde hazırlanmalıdır ve GİB BS FTP sunucusuna bırakılmalıdır.
- Dökümanda bahsedilen Input dosyaları için IN klasörü, Output dosyaları için OUT klasörü, uyarı dosyaları için ise UYARI klasörü kullanılmaktadır. Tüm dosyalar YYYYMMDD formatında oluşturulan alt klasörler içerisine bırakılacaktır.